



Procedure aansluiting Suwinet Services

Gegevenslevering voor de uitvoering van uw publiekrechtelijke taken via Suwinet Services

Voor: Gemeentelijke samenwerkingsverbanden / Gemeentelijke Sociale Dienst

Datum: 19-12-2016

Versie: 1.3

De Gemeentelijke Sociale Dienst en Gemeentelijke samenwerkingsverbanden maken gebruik van Suwinet Services voor de uitvoering van de Participatiewet. BKWI zorgt ervoor dat gegevens over burgers en bedrijven door deze organisaties gedeeld worden, zodat binnen een paar seconden een digitaal klant dossier op maat beschikbaar wordt gesteld.

Vindt er binnen uw gemeentelijke sociale dienst of gemeentelijke samenwerkingsverband een wijziging plaats of wordt er een nieuw gemeentelijk samenwerkingsverband gevormd, dan wil BKWI u graag informeren over de procedure om gebruik te kunnen (blijven) maken van Suwinet Services.

Voor gegevenslevering van de bronnen via Suwinet Services, dient u meerdere documenten te ondertekenen voor:

- RvIG GBA
- BKWI (beheerder)

De autorisatieprocedure voor RvIG (Rijksdienst voor Identiteitsgegevens) en BKWI geldt te allen tijde.

- DUO alleen Inburgeringsportal (optioneel als u hier gebruik van wil maken)
- UWV alleen E-WWB (optioneel als u hier gebruik van wil maken)

De procedure van DUO en UWV is optioneel als u gebruik wil maken van deze gegevens.

Voor de overige bronnen van Suwinet Services is dit niet van toepassing. Hieronder zetten wij uiteen welke stappen u dient te ondernemen. Op de laatste pagina vindt u een flow chart waarin de procedure schematisch is weergegeven.



1. Autorisatieprocedure RvIG (BRP-gegevens)

Zowel een Gemeentelijke Sociale Dienst (GSD) als een gemeentelijk samenwerkingsverband hebben voor de uitvoering van hun taken Basisregistratie personen-gegevens (BRP) nodig. U dient een autorisatie aan te vragen bij RvIG om erkend te worden als afnemer. Hiervoor kunt u rechtstreeks contact opnemen met RvIG via info@rvig.nl. RvIG informeert u over de procedure om erkend te worden via de RvIG.

Meer informatie kunt u vinden op <https://www.rvig.nl/brp/inhoud/het-brp-stelsel/aansluiten-op-de-brp>. Informatie hierover kunt u inwinnen via: info@rvig.nl.

Als **GSD** dient u voor het raadplegen van BRP gegevens binnen Suwinet Services contact op te nemen met BKWI. U ontvangt informatie over welke formulieren u dient te gebruiken en krijgt ondersteuning met het invullen van deze formulieren.

Als de goedkeuring van RvIG bij zowel u als BKWI is binnen gekomen, kunnen wij de wijzigingen doorvoeren en Suwinet Services voor u inrichten.

U kunt contact opnemen met de Suwidesk van BKWI via suwidesk@bkwi.nl of 0800-78943375.

Let op 1: Indien u als **gemeentelijk samenwerkingsverband onder delegatie** ¹ via Suwinet Services wil beschikken over BRP gegevens (via RvIG), dan dient u tevens contact op te nemen met BKWI. U ontvangt informatie over welke formulieren u dient te gebruiken en krijgt ondersteuning met het invullen van deze formulieren.

Als de goedkeuring van RvIG bij zowel u als BKWI is binnen gekomen, kunnen wij de wijzigingen doorvoeren en Suwinet Services voor u inrichten.

U kunt contact opnemen met de Suwidesk van BKWI via suwidesk@bkwi.nl of 0800-78943375.

Let op 2: Wanneer u een **andere gemeentelijke samenwerkingsvorm** heeft, die niet door RvIG wordt erkend, dan blijven de achterliggende gemeenten verantwoordelijk voor de taken én de gegevensverstrekking aan het samenwerkingsverband/ de GR.

BKWI heeft hiervoor een oplossing genaamd 'één login voor samenwerkingsverbanden'.

Bij interesse kunt u contact opnemen met de Suwidesk van BKWI via suwidesk@bkwi.nl of 0800-78943375.

Voor meer informatie vanuit RvIG zie:

<http://www.rvig.nl/documenten/circulaires/2015/10/12/informatieblad-gemeentelijke-samenwerkingsverbanden-en-de-basisregistratie-personen>

¹ Zoals vastgesteld volgens de richtlijnen van de RvIG



2. Aansluiting Inburgeringsportal DUO

Als u toegang wilt tot de inburgeringsgegevens via het inburgeringsportal, dient u contact op te nemen met DUO. Dit is optioneel en dus alleen van belang als u hiervan gebruik wilt maken.

Op de website van DUO vindt u de autorisatieformulieren en een toelichting over hoe u deze dient in te vullen, https://www.inburgeren.nl/ketenpartners/betrokken_partijen/gemeenten/isi/. *Bij vragen kunt u contact opnemen met DUO via Service Centrum Inburgering 050-5999191. Tevens kunt u contact opnemen met de Suwidesk van BKWI via suwidesk@bkwi.nl of 0800-78943375.*

Let op: Als u de inburgeringstaken van een andere gemeente uit voert, dient u contact op te nemen met BKWI om het gebruik van Suwinet Services voor Inburgeringstaken goed in te richten.



3. Aansluiting E-WWB UWV

Als u toegang wilt tot de E-WWB gegevens via het WIS-portaal, of bij eventuele wijzigingen, dan verloopt dit via BKWI. Dit is optioneel en dus alleen van belang als u hiervan gebruik wilt maken.

Voor het aanvragen / wijzigen hiervan gebruikt u het volgende formulier:

- aanvraagformulier E-WWB; Op het formulier staat toegelicht hoe dit formulier ingevuld dient te worden. Het formulier graag retourneren aan BKWI.

Beschikt u over een software applicatie waarmee u deze gegevens digitaal kunt ontvangen, dan kunt u gebruik maken van Suwinet-Meldingen.

Bij interesse kunt u contact opnemen met de Suwidesk van BKWI via suwidesk@bkwi.nl of 0800-78943375.



4. BKWI

Naast de autorisaties die u dient aan te vragen bij de verschillende bronnen, heeft ook BKWI als beheerder gegevens van u nodig voor de volgende rollen:

1. Applicatiebeheerder
2. Gemandateerde
3. Security Officer

Ad 1. De **applicatiebeheerder** is binnen de organisatie het aanspreekpunt en de verantwoordelijke voor het beheer van de applicatie Suwinet.

Ad 2. De **gemandateerde** is binnen de organisatie gemachtigd tot het aanvragen en ontvangen van specifieke rapportages aangaande het gebruik van Suwinet.

Ad 3. De **security officer** is binnen de organisatie het aanspreekpunt en de verantwoordelijke voor alle activiteiten, op het gebied van informatiebeveiliging rondom Suwinet en rapporteert direct aan B&W.

Voor het aanmelden van een nieuw contactpersoon dient u de juiste contactgegevens door te geven via onderstaande voorbeeldbrieven voor applicatiebeheerders, gemandateerden en security-officers.

Deze brief dient ondertekend te worden door een, namens burgemeester en wethouders van de gemeente bevoegd persoon (gemeentesecretaris / algemeen directeur). U dient deze brief op briefpapier van de organisatie, hetzij per post (bij voorkeur aangetekend) of ingescand per Suwinet-Mail (suwidesk@bkwi.nl.suwi) retour te zenden aan BKWI.

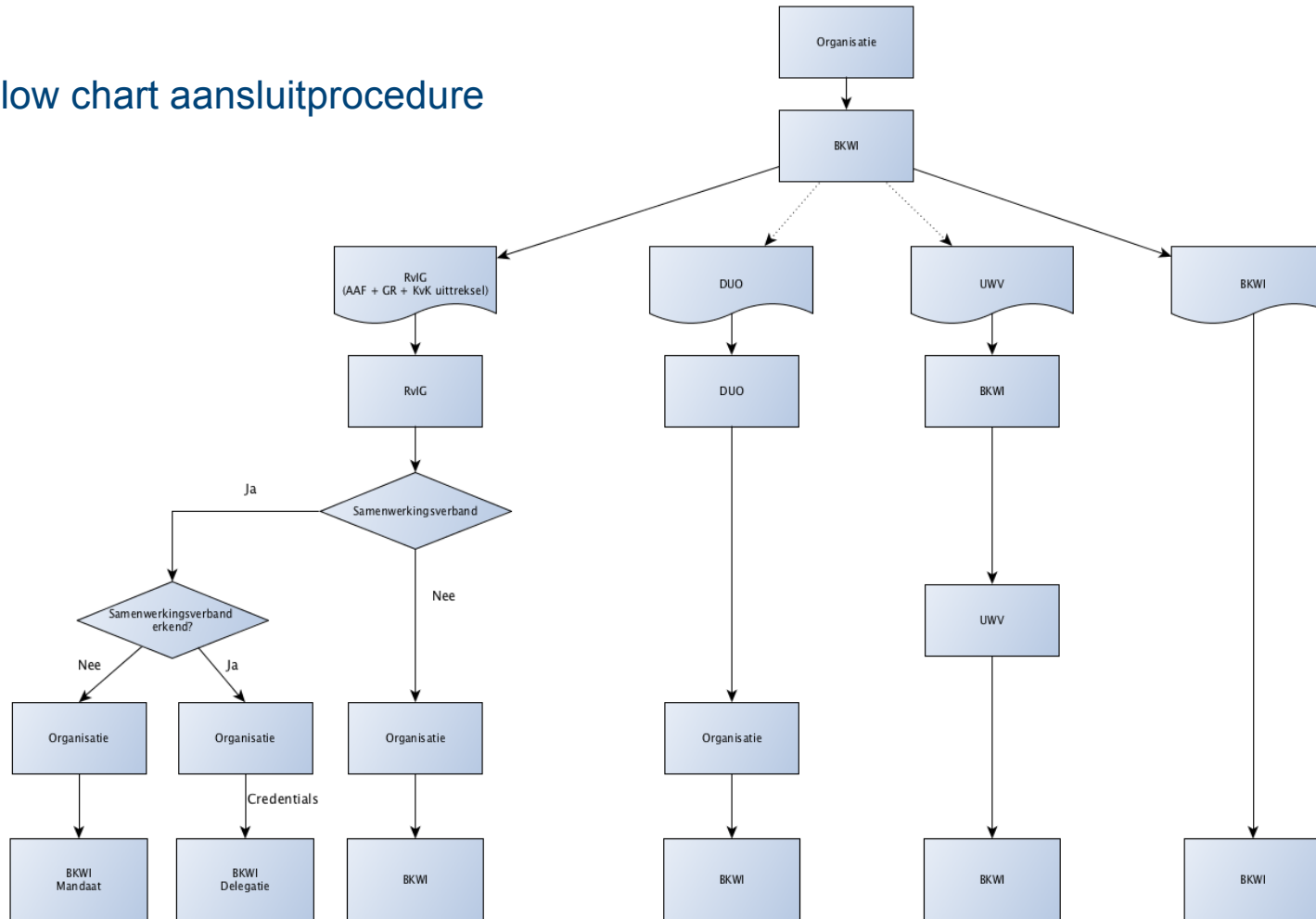
Als uw organisatie nog niet beschikt over Suwinet-Mail kunt u dit bij ons aanvragen.

Nadere informatie is te vinden op onze website www.bkwi.nl

Bij vragen kunt u contact opnemen met de Suwidesk van BKWI via suwidesk@bkwi.nl of 0800-78943375.



5. Flow chart aansluitprocedure





5.1. Voorbeelden

Voorbeeld 1:

GSD Ruimte en Rust voert alle taken (inclusief inburgering) zelf uit en heeft een eigen applicatie waarmee ze de bijstandsaanvragen verwerken.

Organisatie neemt contact op met BKWI. Er worden 4 procedures in werking gesteld:

1. RvIG
2. DUO
3. UWV
4. BKWI

Ad 1. GSD Ruimte en Rust neemt contact op met BKWI; het gaat hier niet om een samenwerkingsverband. Voor het bevragen van BRP gegevens via Suwinet Services wordt een aanvraagformulier ingevuld en opgestuurd naar RvIG.

Ad 2. GSD Ruime en Rust neemt contact op met DUO en levert de benodigde papieren aan. Vervolgens wordt de uitkomst van de verwerking teruggekoppeld aan de organisatie.

Ad 3. BKWI verstrekt de benodigde formulieren (Aanvraagformulier E-WWB) voor het inrichten van de digitale aanvraag bijstand en verstuurd deze naar UWV voor de verdere verwerking. Daarnaast een aanvraagformulier voor het inrichten van Suwinet-Meldingen, deze wordt door BKWI verwerkt.

Ad 4. GSD Ruimte en Rust geeft middels de desbetreffende aanmeld- en wijzigingsformulieren bij BKWI de verschillende rollen door. Dit wordt door BKWI verwerkt.

Voorbeeld 2:

Samenwerkingsverband onder delegatie De Gehevelde Rug voert voor de gemeenten Ruimte en Rust, Kalmte en Groenord alle taken uit.

Organisatie neemt contact op met BKWI. Er worden 4 procedures in werking gesteld:

1. RvIG
2. DUO
3. UWV
4. BKWI

Ad 1. De Gehevelde Rug neemt contact op met RvIG en levert de benodigde papieren aan. Het gaat hier om een samenwerkingsverband onder delegatie en De Gehevelde Rug wordt



erkend door RvIG.

Voor het bevragen van BRP gegevens via Suwinet Services wordt een aanvraagformulier ingevuld en opgestuurd naar RvIG. Er wordt door RvIG een tweede tabelregel aangemaakt en De Geheuvelde Rug ontvangt de credentials. Deze credentials worden doorgegeven aan BKWI zodat deze binnen Suwinet-Inkijk kunnen worden opgevoerd en gekoppeld aan De Geheuvelde Rug.

Ad 2. De Geheuvelde Rug neemt contact op met DUO en levert de benodigde papieren aan. Vervolgens wordt de uitkomst van de verwerking teruggekoppeld aan de organisatie. Vervolgens wordt er contact opgenomen met BKWI voor het goed inregelen van de toegang tot het inburgeringsportal van DUO.

Ad 3. BKWI verstrekt de benodigde formulieren. Aanvraagformulier E-WWB voor het inrichten van de digitale aanvraag bijstand en verstuurd deze naar UWV voor de verdere verwerking. Mogelijk neemt UWV rechtstreeks contact op met De Geheuvelde Rug om de definitieve inrichting vast te stellen. Daarnaast een aanvraagformulier voor het inrichten van Suwinet-Meldingen, deze wordt door BKWI verwerkt.

Ad 4. De Geheuvelde Rug geeft middels de desbetreffende aanmeld- en wijzigingsformulieren bij BKWI de verschillende rollen door. Dit wordt door BKWI verwerkt.

Daarnaast zullen de gemeenten Ruimte en Rust, Kalmte en Groenoord binnen Suwinet-Inkijk worden opgeheven.

Voorbeeld 3:

Gemeenschappelijke regeling Samen Sterk voert voor de gemeenten Ruimte en Rust, Kalmte en Groenoord de participatie taken uit. De inburgering en bijstandsaanvragen blijven bij de gemeenten.

Organisatie neemt contact op met BKWI. Er worden 2 procedures in werking gesteld:

1. RvIG
2. BKWI

Ad 1. Samen Sterk neemt contact op met RvIG en levert de benodigde papieren aan. Het gaat hier om een samenwerkingsverband volgens een gemeenschappelijk regeling (mandaat) en Samen Sterk wordt **niet** erkend door RvIG. Samen Sterk neemt contact op met BKWI en kan gebruik maken van de procedure 'één login met logging per gemeente'. De procedure wordt gestart en door BKWI verwerkt. Dit leidt ertoe dat medewerkers van Samen Sterk één login krijgen en bij elke bevraging binnen Suwinet-Inkijk kunnen kiezen of ze de taak uit voeren voor Ruimte en Rust, Kalmte of Groenoord. Dit wordt netjes verwerkt in de logging waardoor aan de protocollerings-eis van RvIG wordt voldaan.



Ad 4. Samen Sterk geeft middels de desbetreffende aanmeld- en wijzigingsformulieren bij BKWI de verschillende rollen door. Dit wordt door BKWI verwerkt.

Daarnaast zullen de gemeenten Ruimte en Rust, Kalmte en Groenord binnen Suwinet-Inkijk blijven bestaan voor de uitvoer van andere taken.